

## Ohjelman käynnistäminen ja sulkeminen



Tasku Loisto käynnistyy ohjelman käynnistyskuvaketta napauttamalla ja se suljetaan ohjelmaikkunan oikean yläkulman ruksista tai valitsemalla Ohjelma > Sulje.

Muista sulkea Tasku Loisto kun et enää tarvitse sitä. Jos ohjelma jää taustalle käyntiin, se kuluttaa jonkin verran virtaa.

## Sijainnin paikantaminen

Tietokoneissa ei yleensä ole sisäänrakennettua GPS-antennia joten gps-sijainnin saanti edellyttää erillisen gps-antennin liittämistä tietokoneeseen (USB-liitäntä).

GPS-paikannuksen päällä oleminen näkyy karttaikkunan oikeassa yläkulmassa vilkkuvana ympyränä. Sijainti on tiedossa jos ympyrä vilkkuu vihreänä. Jos ympyrä on punainen, sijainti ei ole tiedossa. Tarkista tällöin, että gps-antennilla on vapaa näköyhteys taivaalle.

## Työkalupalkki

### 1. Simulointipaikka



Käytä simulointipaikkaa oman sijainnin simulointiin, esimerkiksi suuntiman tai automaattireitityksen lähtöpisteinä, silloin kun GPS-seuranta ei ole päällä. Simulointipaikka sijoitetaan kartalle ponnahdusvalikon Simulointipaikka tähän –toiminnolla.

Simulointipaikkaa voi käyttää myös silloin, kun GPS-paikannus on päällä. Tällöin se aktivoidaan napauttamalla sen työkalupalkissa oleva kuvake alas.

### 2. GPS-seuranta



Keskittää kartan GPS:n antamaan sijaintiin ja siirtää automaattisesti karttaa liikkeen mukaan. Kartta keskittyy siten, että GPS-sijainti näkyy suunnilleen kartan keskikohdalla.

Seuranta GPS-paikkaan irtoaa jos siirät karttaa. Huomaa, että simulointipaikka on otettava pois päältä ennen kuin voit uudelleen aktivoida GPS -seurannan.

GPS-seuranta edellyttää toimivaa GPS-paikannusta. Oman paiknan sijainti näkyy kartalla työkalupalkin kuvaketta vastaavana ympyräsymbolina.

### 3. Suuntima



Piirtää suuntimaviivan sijaintipaikasta kursorin pisteeseen. Sijaintipaikka on joko simulointipaikka tai GPS-sijainti riippuen siitä, kumpi on valittu työkalupalkissa aktiiviseksi.

Suuntimapainike on kaksitoiminen, ensimmäinen napautus aktivoi toiminnon, jolloin suuntimaviiva piirtyy aina kursorin rastin kohdalle. Painikkeen toinen napautus lukitsee suuntiman, jolloin karttaa voi siirtää suuntiman pysyessä paikallaan.

### 4. Matkan tallennus



Aloittaa matkan tallennuksen ja keskeyttää jo käynnissä olevan matkan tallennuksen. Pääset tarkastelemaan tallentamiasi matkoja valikosta Omat > Matkat. Matkat näkyvät kartalla pinkkinä palloviivana. GPS:n on oltava aktiivinen matkaa tallennettaessa.

### 5. Merkkien esitystapa



Näyttää viitoituksen värillisenä siten kuin viitta luonnossa näkyy.

### 6. Valotiedot



Näyttää majakoiden, loistojen ym. laitteiden valotiedot kartalla tekstinä.

### 7. Karttaelementtien lisätiedot



Näyttää kartalla kursorin rastin kohdalla olevan karttakohteen tekstiselitteen.

### 8. Karttatyypin vaihto



Vaihtaa karttatyypin toiseksi: maastokartta <-> merikartta <-> yhdistelmäkartta.

## Alareunan välilehdet



Välilehtikorvakkeiden yläpuolella näkyy välilehtivalinnan mukainen teksti-informaatio.

**Kursori.** Kursorin (musta rasti kartalla) koordinaatit.

**GPS.** GPS-paikannuksen antama sijainti, kulkusuunta ja nopeus.

**Suuntima.** Näyttää suunnan silloin, kun GPS-sijainti on saatavilla. Näyttää suuntimaviivan pituuden ja keston matkanopeudella.

**Automaatti.** Automaattireitin pituus ja kesto matkanopeudella.

**Harppi.** Muokattavana olevan reitin pituus ja kesto matkanopeudella.

## Asetukset

Valikko: Ohjelma > Asetukset

Asetuksilla voi vaikuttaa mm. karttatekstien kokoon. Asetukset kannattaa käydä läpi, ja katsoa että ne sopivat käytössäsi olevalle tietokoneelle ja näytölle. Tallenna tekemäsi muutokset ikkunan yläreunan Tallenna-painikkeella.

Ohjelma > Asetukset > Ulkosasu

**Kontrasti.** Kartan sävyjen kontrasti. Aurinkoisella säällä kontrastia voi olla tarpeen lisätä.

**Tekstikoko** ja **Symbolikoko.** Kartalla näkyvien tekstien ja tiettyjen symbolien koko.

**Maastokarttojen syvyystiedot yhdistelmäkartalla.** Maastokarttojen syvyystiedot näkyvissä meri- ja maastokarttojen yhdistelmäkartalla.

**Vedoslaatu.** Nopeuttaa joissain tietokone-näyttöyhdistelmissä karttanäytymän päivittymistä, kartta saattaa tällöin näyttää rosoisemmalta.

**Reittiviivan väri ja paksuus.** Omien reittien viivan paksuus ja väri. Ei vaikuta automattireitteihin.

**Oman sijainnin väri ja koko.** GPS-sijainti -symbolin koko ja väri.

Ohjelma > Asetukset > Yksiköt

Käytettävien yksiköiden asetukset sekä:

**Suuntavektori** Määrittää liikkeen ilmaisevan suuntavektorin pituuden minuutteina. Kun GPS-paikannus on päällä, GPS-paikan kuvakkeesta lähtevä suuntavektori ilmaisee liikkeen suunnan. Suuntavektorin pituus kertoo missä olet tietyn ajan, esim. yhden minuutin kuluttua.

**Kulunpiirto** Määrittää kuinka kauas taaksepäin ohjelma merkkää kuljettua matkaa.

Ohjelma > Asetukset > Reititys

**Reititys merellä.** Onko automaattireititys käytössä merialueilla.

**Matkanopeus merellä (kn).** Syötä tähän aluksesi keskimääräinen matkanopeus solmuina.

**Syväys (m) Syötä tähän aluksesi syväys.** Automaattireititys valitsee vain reittejä joiden syvyys riittää.

**Reititys maalla.** Onko automaattireititys käytössä maa-alueilla.

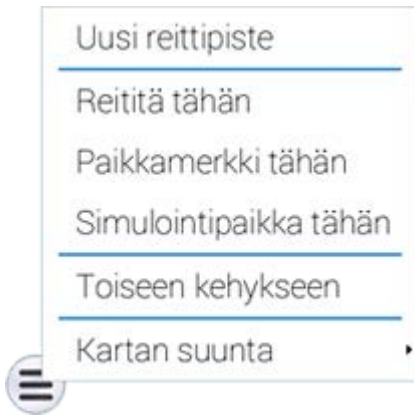
**Kulkuväline maalla.** Voit valita oletuskulkuvälineen. Vaikuttaa automaattireitityksen valitsemiin reitteihin maalla.

**Max etäisyys maalla (km).** Kuinka laajalla säteellä automaattireititys enintään toimii. Suosittelemme käyttämään enintään 50 km arvoa.

**Maks.nopeus maalla (km).** Vaikuttaa reitin valintaan sekä aika-arvioon maalla.

**Reitityksen tyyppi.** Automaattireititys käyttää nopeinta tai lyhintä reittiä.

## Ponnahdusvalikko



Ponnahdusvalikko avautuu karttaikkunaan valikkopainikkeesta. Valikkopainike tulee hetkeksi näkyviin aina kun napautat kartan päällä.

### Uusi reittipiste

Aloittaa uuden reitin luonnin ja tekee ensimmäisen reittipisteen kursorin rastin kohdalle. Tämän jälkeen näkyvissä on harppivalikko kunnes pisteet joko poistetaan tai tallennetaan reitiksi.

### Reitit tähän

Piirtää automaattireitin GPS- tai simulointipaikasta väylälle, jolla kursorin rasti on. Automaattireitti näkyy sinisenä, hieman läpikuultavana reittiviivana. GPS- tai simulointipaikan ja kursorin rastin tulee olla automaattireititystä tehtäessä jonkin väylen päällä tai lähellä väylää.

Automaattireititys käyttää reitin alku- ja loppupisteinä kartta-aineistossa olevia väylien ns. nivelkohtia. Reitit alku- ja loppupiste ei siis välttämättä ole juuri GPS- tai simulointipaikan ja kursorin rastin kohdalla.

**HUOM!** Automaattireititys tapahtuu digitaalisen kartta-aineiston väyläverkostoa pitkin. Kartta-aineisto ei ole reittilinjojen osalta välttämättä täysin yhtenäinen tai se voi sisältää muita ominaisuuksia jotka vaikuttavat automaattireitityksen toimivuuteen tai joissain tapauksissa estävät normaalin automaattireitin luomisen. Automaattireitti ei aina kaikilla kartta-alueilla piirry optimaalista reittiä pitkin tai se saattaa piirtyä myös virheellisesti.

Mikäli käytät automaattireittiä oman ajoreittisi apuna, niin tarkasta edeltä käsin että sen näyttämä reitti on sinulle ja aluksellesi sopiva ja turvallinen.

### Paikkamerkki tähän

Luo kursorin rastin kohdalle uuden paikkamerkin ja avaa Paikkamerkit – valikon, jossa paikkamerkin tiedot voi täyttää.

### Simulointipaikka tähän

Asettaa simulointipaikan kursorin rastin kohdalle.

### Toiseen kehykseen

Keskittää toisen kehyksen kartan aktiivisen kehyksen kursorin kohdalle. Jos ruutua ei ole jaettu kahteen kehykseen, toiminto vaihtaa karttanäkymän aiemmin toisessa kehyksessä olleeseen näkymään. Jos näytöllä on vain yksi kehys, voi tällä toiminnolla vaihtaa nopeasti näkymän toiseen näkymään.

### Kartan suunta

Vaihtaa kartan suunnan valinnan mukaisesti.

## Ohjelmavalikot

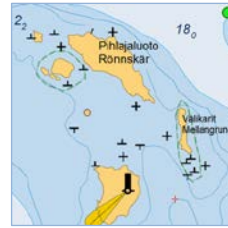
### Ohjelma

Valikosta pääset muuttamaan ohjelman asetuksia, tarkastamaan rekisteröintitietosi ja esimerkiksi ohjelman version. Tasku Loisto sammutetaan Ohjelma > Sulje valinnalla.

### Kartta

Voit käyttää ja tarkastella niitä kartta-aineistoja, jotka sisältyvät ostamasi Tasku Loiston myyntipakettiin tai joihin olet hankkinut lisenssin myöhemmin.

Jos olet jakanut näytön kahteen kehykseen, voit tarkastella karttakehyksissä samanaikaisesti eri kartta-aineistoja. Kartta-asetus asettaa vain aktiivisen kehyksen karttatyyppiin.



Merikartta



Yhdistelmäkartta

### Mittakaava

Muuttaa aktiivisen kehyksen mittakaavan. Jos olet jakanut näytön kahteen kehykseen, voit tarkastella karttakehyksiin valitsemiasi alueita samanaikaisesti eri mittakaavoissa.

Valittu mittakaava vaikuttaa kartoilla näkyviin tietoihin ja yksityiskohtiin.

Maastokarttojen yksityiskohdat tulevat näkyviin vasta 1:50 000 tarkemmilla mittakaavoilla. Tarkat veneilykarttasarjat näkyvät 1:100 000 tarkemmilla mittakaavoilla.

### Omat

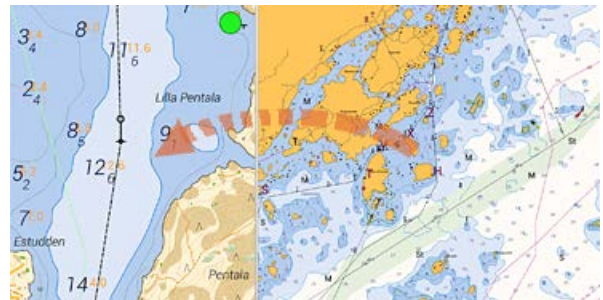
Valikosta pääset tarkastelemaan ja muokkaamaan tallentamiasi paikkamerkkejä, reittejä ja matkoja. Tuonti ja vienti –toiminnolla voit tallettaa paikkamerkkejä ja omia reittejä gpx-tiedostoksi toiseen Tasku Loisto ohjelmaan siirrettäväksi.

### Nimistöhaaku

Voit hakea paikkoja ja kohteita tekstihaulla.

### Ikkuna

Ruudulla on yksi tai kaksi karttakehystä, joissa voi olla sama tai eri karttanäkymä. Karttakehysten jakoviivaa voi siirtää hiirellä tarttumalla.



Kehyksessä olevan kartan voi keskittää toisen kehyksen näkymään vetämällä hiirellä kehyksestä toiseen. Kokoruudun tila kätkee työkalupalkin.

## Lisätietoja ja ohjeita

Käyttöohjeen ja muita ohjeita voit ladata www-sivulta:

[www.loistonavigointi.fi](http://www.loistonavigointi.fi)

## Varakopion teko

Tasku Loistosta on sallittua tehdä yksi varakopio, suosittelemme sen tekoa. Voit tehdä varakopion kopioimalla toimitusmedialta sen koko sisällön sopivaksi katsomaasi paikkaan tai muistivälineelle. Tallennustilaa varakopion tekoon tarvitset noin 5 Gt.