

Ohjelman käynnistäminen ja sulkeminen

Loisto Mobiili käynnistyy sovelluksen käynnistyskuvaketta napauttamalla.



Käynnistyskuva löytyy laitteen sovellusvalikosta. Sen voi lisätä laitteen avausnäyttöön pitämällä sormea hetken kuvakkeen päällä.

Loisto Mobiilin oma ohjelmavalikko aukeaa työkalupalkin ohjelmavalikkokuvakkeesta (kolme viivaa). Ohjelma suljetaan valitsemalla Ohjelma > Sulje. Jos ohjelma jää taustalle käyntiin, se kuluttaa jonkin verran virtaa.

Sijainnin paikantaminen

Työkalupalkin GPS-painikkeen keskiö on vihreä silloin kun paikannus on päällä. Jos keskiö vilkkuu punaisena, sijainti ei ole tiedossa. Tarkista tällöin, että mobiililaitteellasi on vapaa näköyhteys taivaalle.

GPS-painikkeen keskiö on musta jos sijaintitietoa ei saada tai paikannus ei ole päällä tabletin tai puhelimen asetuksissa. Laitteen paikannuksen voit laittaa päälle laitteen asetuksista (esimerkiksi valinta Sijaintipalvelut, Paikannus tms.).

Työkalupalkki

1. Simulointipaikka



Käytä simulointipaikkaa oman sijainnin simulointiin, esimerkiksi suuntiman tai automaattireitityksen lähtöpisteinä. Simulointipaikka sijoitetaan kartalle ponnahdusvalikon Simulointipaikka tähän-toiminnolla.

Simulointipaikka aktivoidaan napauttamalla simulointipaikkapainike alas. Sitä voi käyttää myös silloin, kun GPS-paikannus on päällä.

Simulointipaikan ollessa päällä sen toinen napautus keskittää kartan simulointipaikkaan.

2. GPS



Näyttää paikannuksen tilan. Paikannus on päällä ja Loisto Mobiili saa sijainnin jos painikkeen keskiö on vihreä.

Jos keskiö on musta, paikannus ei ole päällä tai laite ei saa sijaintitietoa. Keskiö vilkkuu punaisena jos laite hakee paikannustietoa.

GPS-painike keskittää napautettaessa kartan paikannuksen antamaan sijaintiin.

Sijainnin seuranta käynnistyy, kun painiketta napauttaa toisen kerran eli painaa sen "alas", tällöin ohjelma siirtää karttaa automaattisesti liikkeen mukaan. Seuranta irtoaa jos siirret karttaa sormella.

Oma sijainti näkyy kartalla ympyräsymbolina, jossa liikkeellä oltaessa näkyy suuntavektori.

3. Matkan tallennus



Napautus aloittaa matkan tallennuksen. Toinen napautus keskeyttää käynnissä olevan tallennuksen ja avaa "Matkan tiedot" ikkunan. Pääset tarkastelemaan tallentamiasi matkoja ohjelmavalikosta Omat > Matkat. Matkat näkyvät kartalla pinkkinä palloviivana. GPS:n on oltava aktiivinen matkaa tallennettaessa.

4. Sijainnin tallennus



Tallentaa GPS-sijainnin. Painikkeen napautus avaa "Sijainti" ikkunan, johon voit kirjoittaa sijaintipaikan tiedot. Sijainti tallentuu Loisto Mobiiliin paikkamerkkeihin (ohjelmavalikko > Omat > Paikkamerkit).

5. Suuntima



Piirtää suuntimaviivan sijaintipaikasta kursorin pisteeseen. Sijaintipaikka on joko simulointipaikka tai GPS-sijainti riippuen siitä, kumpi on valittu työkalupalkissa aktiiviseksi.

Suuntimapainike on kaksitoiminen: ensimmäinen napautus aktivoi toiminnon, jolloin suuntimaviiva piirtyy aina kursorin rastin kohdalle. Painikkeen toinen napautus lukitsee suuntiman, jolloin karttaa voi siirtää suuntiman pysyessä paikallaan.

6. Merkkien esitystapa



Näyttää viitoituksen värillisenä siten kuin viitta luonnossa näkyy.

7. Karttaelementtien lisätiedot



Näyttää kursorin lähistöllä olevan karttakohteen tekstiselitteen. Huom! Kohteiden selitteet ovat viitteellisiä, kursorin sijainnin pieni muutos voi antaa eri karttakohteen selitteen.

8. Karttatyyppin vaihto



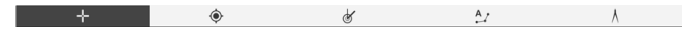
Vaihtaa karttatyyppiin toiseksi: maastokartta <-> merikartta <-> yhdistelmäkartta. Maasto- ja yhdistelmäkartan näkyminen edellyttää että kyseisen alueen karttapaketti on ladattu, ja että mittakaava on tarkempi kuin 1:50 000.

9. Ohjelmavalikko



Loisto Mobiilin ohjelmavalikko. Alavalikot: Ohjelma | Kartta | Mittakaava | Omat | Nimistöhaaku | Ikkuna.

Alapalkin painikkeet



Painikkeiden yläpuolella näkyy aktiivisen painikkeen mukainen teksti-informaatio, esimerkiksi kursorin koordinaatit.

Painikkeet vasemmalta oikealle:

Kursori. Kursorin (musta rasti kartalla) koordinaatit.

GPS. Paikannuksen antama nopeus, kulkusuunta ja sijainti.

Suuntima. Näyttää suunnan jos GPS-sijainti on saatavilla. Näyttää suuntimaviivan pituuden ja keston matkanopeudella.

Automaattireitti. Automaattireitin pituus ja kesto matkanopeudella.

Harppi. Muokattavana olevan oman reitin pituus ja kesto matkanopeudella.

Asetukset

Ohjelmavalikko: Ohjelma > Asetukset. Asetuksilla voit vaikuttaa mm. karttatekstien ja symbolien kokoon. Asetukset on hyvä käydä läpi ja katsoa että ne sopivat käytössäsi olevalle laitteelle. Tallenna tekemäsi muutokset Asetukset-ikkunan yläreunan Tallenna-painikkeella.

Ohjelma > Asetukset > Ulkoasu

Kontrasti. Kartan sävyjen kontrasti. Aurinkoisella säällä voi olla tarpeen lisätä kontrastia.

Tekstikoko ja Symbolikoko. Kartan tekstien ja tiettyjen symbolien koko.

Maastokarttojen syvyytiedot yhdistelmäkartalla. Maastokarttojen syvyytiedot näkyvissä meri- ja maastokarttojen yhdistelmäkartalla.

Vedoslautu. Nopeuttaa joissain laitteissa karttanäkymän päivittymistä.

Alapalkin teksti. Muuttaa karttaikkunan alapalkin tekstin suhteellista kokoa.

Käyttöliittymä. Muuttaa työkalupalkin ja alapalkin suhteellista kokoa. Huom! Muutoksen käyttöön otto edellyttää Loisto Mobiilin sulkemista ja uudelleen käynnistämistä.

Reittiviivan väri ja paksuus. Omien reittien viivan paksuus ja väri. Asetus ei vaikuta automaattireitin viivaan.

Oman sijainnin väri ja koko. Kartalla näkyvän GPS-sijainnin (oma sijainti) symbolin koko ja väri.

Näytönsäästäjä. Laitteen näytönsäästäjän päälle menon esto tai salliminen. Toiminnolla ei ole vaikutusta kaikissa laite/järjestelmäyhdistelmissä.

Ohjelma > Asetukset > Yksiköt

Käytettävien yksiköiden asetukset sekä:

Suuntavektori Määrittää liikkeen ilmaisevan suuntavektorin pituuden minuutteina. Kun paikannus on päällä, GPS-sijainnin symbolista lähtevä suuntavektori ilmaisee liikkeen suunnan ja sen pituus kertoo missä olet tietyn ajan, esimerkiksi yhden minuutin, kuluttua.

Kulunpiirto Määrittää kuinka kauas taaksepäin ohjelma merkkää kuljettua matkaa.

Ohjelma > Asetukset > Reititys

Reititys merellä. Automaattireititys käytössä/pois käytöstä merialueilla.

Matkanopeus merellä (kn). Syötä tähän alukseksi keskimääräinen matkanopeus solmuina.

Syväys (m) Syötä tähän alukseksi syväys. Automaattireititys valitsee reittejä niille väylille joiden syvyys on riittävä.

Reititys maalla. Automaattireititys käytössä/pois käytöstä maa-alueilla.

Kulkuväline maalla. Vaikuttaa joillain alueilla viitteellisesti automaattireitityksen reitteihin tai matkan kestoon maalla.

Max etäisyys maalla (km). Kuinka laajalla säteellä automaattireititys toimii. Suosittelemme käyttämään enintään 50 km arvoa.

Maks.nopeus maalla (km). Vaikuttaa joillain alueilla viitteellisesti reitin valintaan sekä aika-arviioon.

Reitityksen tyyppi. Automaattireititys käyttää joko nopeinta tai lyhintä reittiä.

Ponnahdusvalikko

Uusi reittipiste
Reititä tähän
Paikkamerkki tähän
Simulointipaikka tähän
Toiseen kehykseen
Kartan suunta

Ponnahdusvalikko avautuu karttaikkunaan kartan vasemmassa alakulmassa olevasta painikkeesta. Painike tulee hetkeksi näkyviin aina kun napautat kartan päällä.

Uusi reittipiste

Käynnistää **harppitoiminnon** ja aloittaa uuden reitin luonnin tekemällä ensimmäisen reittipisteen kursorin kohdalle. Tämän jälkeen näkyvässä on harppivalikko (Uusi reittipiste / Poimi piste | Poista piste / Nollaa harppi | Tallenna reitiksi) kunnes pisteet joko poistetaan tai tallennetaan omaksi reitiksi.

Reititä tähän

Piirtää automaattireitin GPS- tai simulointipaikasta väylälle, jolla kursori on. Automaattireitti näkyy sinisenä, hieman läpikuultavana reitiviivana. GPS- tai simulointipaikan ja kursorin rastin tulee olla automaattireititystä tehtäessä jonkin väylän päällä tai lähellä väylää.

Automaattireitys käyttää reitin alku- ja loppupisteinä kartta-aineistossa olevia väylien ns. nivelkohtia. Reitint alku- ja loppupiste ei siis välttämättä ole juuri GPS- tai simulointipaikan ja kursorin rastin kohdalla.

HUOM! Automaattireitys tapahtuu digitaalisen kartta-aineiston väyläverkostoa pitkin. Kartta-aineisto **ei ole** reititilinjojen osalta välttämättä täysin yhtenäinen tai se voi sisältää muita ominaisuuksia jotka vaikuttavat automaattireityksen toimivuuteen ja joissain tapauksissa estävät normaalin automaattireitin luomisen. Automaattireitti ei aina kaikilla kartta-alueilla piirry optimaalista reittiä pitkin tai se saattaa piirtyä myös virheellisesti. Mikäli käytät automaattireittiä oman ajoreitiksi apuna ja suunnittelussa, niin *tarkasta aina edeltä käsin että automaattireityksen reitti on vallitsevissa olosuhteissa sinulle ja aluksellesi sopiva ja turvallinen.*

Paikkamerkki tähän

Luo kursorin kohdalle uuden paikkamerkin ja avaa "Paikkamerkit" ikkunan, jossa paikkamerkin tiedot voi täyttää.

Simulointipaikka tähän

Asettaa simulointipaikan kursorin kohdalle. Simulointipaikka näkyy kartalla työkalupalkin painiketta vastaavana symbolina.

Toiseen kehykseen

Keskittää toisessa kehyksessä olevan kartan aktiivisessa kehyksessä olevan kursorin kohdalle.

Jos ruutua ei ole jaettu kahteen kehykseen, toiminto vaihtaa karttanäkymän aiemmin toisessa kehyksessä olleeseen näkymään. Tällä toiminnolla voi vaihtaa nopeasti karttanäkymän toiseen jos näytöllä on vain yksi kehys.

Kartan suunta

Vaihtaa kartan suunnan valinnan mukaisesti.

Ohjelmavalikko

Valikko aukeaa työkalupalkin valikkopainikkeesta:



Ohjelma > Asetukset

Loisto Mobiilin asetukset, kts. sivu 1: Asetukset.

Ohjelma > Karttojen hallinta

"Karttojen hallinta" ikkunassa voit ladata karttapaketteja ja näet Loisto Mobiiliisi jo ladatut paketit.

Karttojen hallinta

Karttojen ja muiden aineistojen lataus voi yhteysnopeudesta riippuen kestää useita minutteja. Suosittelemme, että käytät lataukseen WiFi-yhteyttä (langaton lähiverkko).

Latauksen jälkeen saat kartat käyttöön sammuttamalla Loisto Mobiilin ja käynnistämällä sen uudelleen.

Karttapakettien alueajat voit katsoa Loistonavigointi.fi sivuilla olevasta indeksikartasta:

www.loistonavigointi.fi/loistomobiilikartat

Sivuilta löydät myös muuta lisätietoa Loisto Mobiilista.

Tarkat veneilykartat, Suomi
Merikarttasarjoja vastaavat alueet: A, B, C, D, E, F, G, J, K, L, M, N, O, R, T, V sekä 480 ja 481
Koko: 236.8 Mt Asennettu

Nimitietokanta
Tietokanta nimitöhouille
Koko: 87.5 Mt Asennettu

Yleismaakartta Suomi
Yleismaakartta 1:250 000
Koko: 125.4 Mt Asennettu

Maailmankartta
Nimellismittakaava 1:2 500 000
Koko: 363.8 Mt Ei ladattu

Asennuksen yhteydessä ohjelma lataa automaattisesti tarkat veneilykartat ja nimitietokannan. Lataus kestää yhteysnopeudesta riippuen muutamasta minuutista yli kymmeneen minuuttiin.

Loisto Mobiili pitää sammuttaa ja käynnistää uudelleen jotta ladatut kartat tulevat käyttöön.

Muut hintaan sisältyvät karttapaketit, kuten yleismaakartan ja maastokarttapaketit, sekä mahdolliset erikseen maksulliset aineistot voit ladata itse.

Karttapaketin lataus käynnistyy "Lataa" painiketta napauttamalla. Kun lataus on valmis, muuttuu painikkeen nimeksi "Ota käyttöön".

Ohjelma > Tietoa ohjelmasta

Tärkeää tietoa Loisto Mobiilista ja sen käyttämästä kartta-aineistosta.

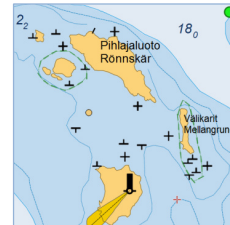
Ohjelma > Sulje

Loisto Mobiili suljetaan Sulje-valinnalla. Jos ohjelma jää taustalle auki kuluttaa se jonkin verran virtaa.

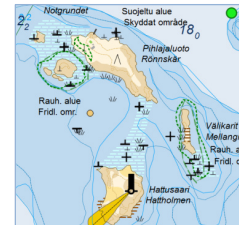
Kartta

Voit valita näytettäväksi niitä kartta-aineistoja, jotka sisältyvät ostamaasi Loisto Mobiiliin ja jotka olet ladannut ja ottanut käyttöön Karttojen hallinnassa.

Jos olet jakanut näytön kahteen kehykseen, voit tarkastella karttakehyksissä samanaikaisesti eri karttoja. Karttavalinta asettaa vain aktiivisen kehyksen karttatyyppiin.



Merikartta



Yhdistelmäkartta

Mittakaava

Muuttaa aktiivisen kehyksen mittakaavan. Jos olet jakanut näytön kahteen kehykseen, voit tarkastella kehysten alueita eri mittakaavoissa.

Valittu mittakaava vaikuttaa kartoilla näkyviin tietoihin ja yksityiskohtiin.

Huom! Maastokartat tulevat näkyviin vasta 1:50 000 tarkemmilla mittakaavoilla. Tarkat veneilykartat näkyvät 1:100 000 tarkemmilla mittakaavoilla. Voit zoomata karttaa myös sormien nipistysliikkeellä.

Omät

Voit tarkastella ja muokata tallentamiasi paikkamerkkejä, reittejä ja matkoja. Tuonti ja vienti -valinnalla voit tallettaa omia paikkamerkkejä, reittejä ja matkoja gpx-tiedostoksi siirrettäväksi toiseen Loisto Mobiiliin tai varakopioksi.

Nimistöhaiku

Voit hakea paikkoja ja kohteita tekstihaualla.

Ikkuna

Ruudulla eli karttaikkunassa on yksi tai kaksi karttakehystä, joissa voi olla sama tai eri karttanäkymä. Karttakehysten jakoviivaa voi siirtää sormella tarttumalla.



(Kuva on Loisto Mobiilin versiosta 1.0)

Huomaa, että toisessa kehyksessä olevan kartan voi keskittää toisen kehyksen näkymään vetämällä sormella kehyksestä toiseen.

Kokoruudun tila kätkee työkalupalkin ja alapalkin painikkeet. Kokoruudun tilasta pääsee pois napauttamalla ruudun oikeassa yläkulmassa näkyvää kuvaketta.

Lisätietoja ja ohjeita:

www.loistonavigointi.fi

Huomaa! Karttakeskus ei voi taata sovelluksen toimintaa kaikissa mahdollisissa laite- ja järjestelmäkokoonpanoissa ja käyttöympäristöissä.

Joissain kokoonpanoissa ja ympäristöissä jotkin sovelluksen toiminnot saattavat toimia eri tavoin kuin muissa kokoonpanoissa tai toiminnot saattavat olla puutteellisia.